



# 快 訊

## SSL Express

2021 年第 57 期 ( 总第 491 期, 12 月 30 日 ) 中国社科院世界社保研究中心 主办



2021 年 12 月 17 日, 中国社会科学院第十一届社会保障论坛暨《中国养老金发展报告 2021》发布式——“养老基金与 ESG 投资”研讨会在北京召开。本次论坛由中国社会科学院世界社保研究中心(社保实验室)与长江养老保险股份有限公司联合主办, 中欧基金管理有限公司和香山财富研究院协办。来自银保监会、社保基金理事会等部门的官员, 与高校、科研机构的学者、养老金业界代表及媒体共聚一堂, 探讨养老基金与 ESG 投资市场发展等重大主题。下面是论坛召开情况的报道:

## “中国社会科学院社会保障论坛暨《中国养老金发展报告 2021》发布式”在京举行

### 本期快讯目录

《中国养老金发展报告 2021》发布式介绍 .....	2
《中国养老金发展报告 2021》内容简介 .....	11
本次发布会媒体报道集萃 .....	14

## 《中国养老金发展报告 2021》发布式介绍



会议现场

2021年12月17日“中国社会科学院社会保障论坛暨《中国养老金发展报告2021》发布式”在京举行，论坛主题“养老基金与ESG投资”。这次论坛是在中央提出“双碳”目标和养老基金投资规模日渐扩大的背景下举办，探讨养老基金长期投资与ESG理念融合发展。

论坛由中国社科院世界社保研究中心（社保实验室）和长江养老保险股份有限公司联合主办。



中国社会科学院科研局正局级领导王子豪先生致辞

在“主办单领导致辞”环节中，中国社会科学院科研局正局级领导王子豪先生和长江养老保险股份有限公司总经理徐勇先生分别致辞。王子豪先生在致辞中指出，在绿色发展的背景下，在中国实现“双碳目标”的进程中，从长期看，养老基金与ESG投资将是互动双赢的

关系。《中国养老金发展报告 2021》是国内首部也是最全面研究养老金与 ESG 投资的著作，在绿色投资、养老金领域，都将是宝贵的研究参考。



#### **长江养老保险股份有限公司总经理徐勇先生致辞**

长江养老保险股份有限公司总经理徐勇先生在致辞中指出，养老基金管理与人们的美好生活紧密联系。百年不遇的疫情和全球变暖下，碳中和将带来各方面的变革，对行业结构、产业转型、经济发展都将产生长远影响，“双碳”战略已成为我国资本市场投资的主线，养老金与 ESG 投资的长期性、避险性和公共性具有天然适配性。



#### **全国社保基金理事会副理事长陈文辉先生发表演讲**

在“领导演讲”环节，全国社保基金理事会副理事长陈文辉先生、全国社保基金理事会前副理事长王忠民先生、中国银保监会保险资金运用监管部主任袁序成先生分别发表了热情洋溢的演讲。

全国社保基金理事会副理事长陈文辉先生指出，“双碳”战略将推动我国 ESG 突破发展，

ESG 投资将在我国健全多层次养老保险发挥重要作用。人口老龄化和气候变化是全球面临的问题，必须高度关注，从长计议，我国要未雨绸缪，企业要增强社会责任。我国三类养老金已达 13 万亿，投资应摒弃简单的分散投资理念，进入 ESG 领域，能够找到更多好的投资机会，增强保值增值，提高应对人口老龄化能力。截至 2020 年末，全球 ESG 资产规模已达 35 万亿美元，养老基金作为资本市场重要参与者，在践行 ESG 理念上将发挥重要作用。



**全国社保基金理事会前副理事长王忠民先生发表演讲**

全国社保基金理事会前副理事长王忠民先生指出，既要用养老金去促进 ESG，更要用 ESG 的思维逻辑和方法回看、分析和架构养老金投资，通过改变养老金自身投资以实现低碳、绿色、环保。他强调，政府要对企业履行社保缴费等社会责任予以激励，也要对个人养老金给予税收激励，扩大养老基金的积累。养老基金通过股权投资，可以整合各类生产要素，促进社会再生产，进而扩大税基，社会总效用得到成长和发展。这是良性、开放、激励式社会责任担当的逻辑。他还强调，企业年金账户所有者应有投资选择权，只有足够的自主选择权，才会掀起养老金资产管理的热潮，健全养老金投资治理。



**中国银保监会保险资金运用监管部主任袁序成先生发表演讲**

---

中国银保监会保险资金运用监管部主任袁序成先生指出，ESG 投资的资产对环境和社会产生影响，与新发展理念十分契合，深化长期资金 ESG 投资理念有助于高质量发展。保险资金 ESG 投资的力度加大，方式多元，保险资金投入相关产业初步统计达到上万亿。目前保险资金 ESG 投资在评价标准和评价标准、数据标准、数据标准等仍面临不足，符合 ESG 投资的金融产品种类仍有限，自身能力建设还存在短板，机构需要对公司治理、投资运作、风险管理、信息披露等方面进行改造，在专业人员储备上做好准备。



**中国社科院世界社保研究中心主任郑秉文教授**

论坛第一环节由中国社科院世界社保研究中心主任、《中国养老金发展报告 2021》主编郑秉文教授主持。他说，这次第十一届会议情况特殊，为了防控疫情，根据有关部门的指示，采取了线下与线上相结合的方式，上午嘉宾演讲与发言均采取线上的方式，并将线下与会人数控制在 80 人以内。他回顾了世界社保研究中心团队自 2011 年举办首次社保论坛的情况，当时讨论养老基金入市是“谈虎色变”，会议的次日即 2011 年 12 月 21 日晚上他就应白岩松邀参加了央视“新闻 1+1”，就养老金入市与其他受访人展开了讨论（<http://tv.cctv.com/2011/12/21/VIDEkXxuFaMlEDjlfKaIgmNn111221.shtml>），10 年时间，弹指一挥间，社保制度快速发展，现在基本养老保险基金早已开展市场化投资，并且开始讨论如何实现双碳目标的问题。他指出，在人口老龄化情况下，当人口红利消失后，现收现付制度面临极大的挑战，复利投资收益对基本养老保险的财务可持续性非常重要。美国和加拿大分别在 1990 年和 1997 年通过提高养老保险缴费率形成初始资金，到现在美国的基金率从开始的 20% 提高到 300% 多，加拿大则在未来 100 年基金率不断提高，这些都是投资带来的。美国社会保障顾问委员会曾在 1994 年就养老基金投资是完全以受益人最大化收益

为目标还是兼顾社会投资有过争论。

2020年9月习主席提出“双碳”目标的问题，这个目标也成为养老基金的重要投资准则。刚刚闭幕的中央经济工作会议在新闻稿中一个最新的动向就是稳字当头、稳中求进，出现了二三十次“稳”字，通篇强调“稳”，也给养老基金 ESG 投资提出了新的解读。为了落实习总书记提出的“双碳”目标，也为了落实中央经济工作会议精神，应推动养老基金投资为实现“双碳”目标做出贡献，这就是今天召开这次研讨会的主旨。



**中国社会科学院社会战略研究院院长张翼教授**

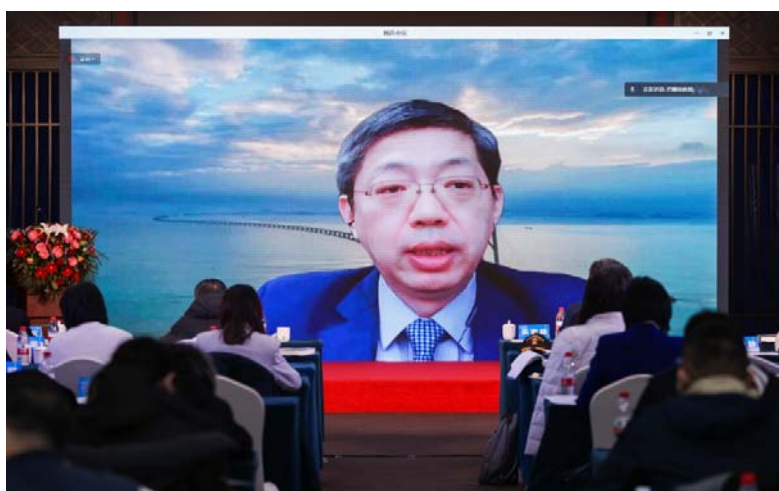
论坛第二环节由中国社科院社会战略研究院院长张翼教授主持，他指出，“七普”推动了社会对人口老龄化的认知，我国人口峰值正在加快到来，养老基金 ESG 投资既是人口老龄化下对社会责任的回应，也是对气候变化的回应。



**中国社会科学院世界社保研究中心执行研究员张盈华女士**

中国社会科学院社会发展战略研究院副研究员、世界社保研究中心执行研究员张盈华女士对《中国养老金发展报告 2021》做了宣介。据介绍，这部报告包括一篇导读、八篇特稿、一

篇主报告和 41 篇分报告，分为“理论篇”“实践篇”“国际篇”，共计 100 万余字，近 20 家机构、10 多所高校研究机构、70 余人参与报告写作。报告的核心观点是，养老基金已成为全球可持续投资的重要参与者，绿色金融为养老基金投资多样化提供丰富的工具，国际资产管理机构和大型养老基金在 ESG 投资方面提供了丰富的经验，国内养老基金资产管理机构在积极参与，并做了深入探索，但应看到，我国养老基金总体规模还不小，绿色投资、可持续投资占比还不高，数据缺乏，评价标准不统一，信息披露缺乏强制性，是制约养老基金 ESG 投资的外部环境。推动养老基金 ESG 投资发展，要从这些问题出发，营造生态系统。



**北京大学汇丰金融研究院执行院长、中国银行业协会首席经济学家巴曙松先生**

北京大学汇丰金融研究院执行院长，中国银行业协会首席经济学家巴曙松先生主持嘉宾演讲环节，他指出，银行、证券、保险等行业对 ESG 投资的参与度不断提高。当前，绿色投资理念多，落实少，需要各方继续努力。



**中国社会保险学会副会长、人社部社会保险基金监管局原局长唐霁松先生**

中国社会保险学会副会长、人社部社会保险基金监管局原局长唐霁松先生在发言中提

到，养老保险关乎国计民生，2019年11月发布的关于积极应对人口老龄化中长期规划，提出积极增加养老财富储备，2021年11月发布的加强新时代老龄工作的意见，提出充分发挥市场机制作用，完善多层次社会保障体系，养老基金投资意义重大。养老基金与ESG投资均有鲜明的社会责任，养老基金参与ESG投资能够提高经济和社会效益，ESG投资有助于养老基金高质量发展和可持续发展。



**中国银行业协会秘书长刘峰先生**

中国银行业协会秘书长刘峰先生、中国证券投资基金业协会秘书长陈春艳女士、中国保险资产管理业协会执行副会长兼秘书长曹德云先生、平安证券研究所前瞻性产业首席分析师陈骁女士，围绕养老基金开展ESG投资的必要性、意义、问题和建议等，分别做了演讲。

刘峰先生指出，我国绿色信贷保持较快增长，银行绿色金融产品不断丰富，碳金融产品不断创新，绿色金融国际合作不断深化，仍存在产品投向较为单一、信息披露框架有待完善、投资者接受度不足等问题，建议不断丰富完善ESG投资信息披露框架和评级标准体系，增加供给能力，丰富金融产品的选择，加强投教宣传力度，培育负责任投资者，等等。



**中国证券投资基金业协会秘书长陈春艳女士**



陈春艳女士指出，ESG 已成为全球投资秉持的理念，与养老基金投资理念高度契合。ESG 投资会为养老基金稳健长期投资回报带来保障。改变过去主要关注财务指标的做法，关注环境、气候等系统风险，有助于风险管理。2021 年末，公募养老基金达到 146 只，规模是 1112.3 亿元，15%的基金公司已将绿色投资纳入公司战略。面临的挑战：ESG 投资的制度框架尚不完整，评价体系还不健全，养老基金 ESG 投资工具还较欠缺，正面筛选应用较少。建议将 ESG 理念纳入投资策略，建立统一的信息披露机制，推进私募基金的 ESG 投资，等等。



#### 中国保险资产管理业协会执行副会长兼秘书长曹德云先生

曹德云先生指出，ESG 对养老基金保值增值有现实意义。养老基金投资践行 ESG 理念，符合全球化趋势，符合我国经济社会发展趋势，我国具备加快建设 ESG 生态圈的基础，有助于推动资本市场健康发展，有助于推动养老金资产管理行业自身的发展。但仍有挑战，政策力度有待提升，ESG 投资的长期性、持续性、系统性、衔接性上尚有不足，理念传播上还需加强，只有 5%的机构形成的正式制度并纳入决策框架，ESG 投资的理论框架还有待进一步规范，市场主体的准备例如人才储备、产品体系健全、策略应用、治理的嵌入程度等仍需进一步努力。他建议，协调推进 ESG 投资的治理体系，推进 ESG 投资基础框架的构建，科技支撑、数据标准建设、数据库建设、研究系统建设等还需加强，碳排放计算标准等的应用推进养老基金 ESG 投资，推进养老金市场产品体系不断完善，推进养老基金 ESG 投资的人才储备，等等。



**平安证券研究所前瞻性产业首席分析师陈骁女士**

陈骁女士指出，我国双碳承诺孕育丰富的投资机会，海外养老基金是 ESG 投资的主要参与者，我国养老基金仍需加快布局 ESG 投资，建议：针对主题投资策略，侧重布局绿色产业和科技创新领域，针对正面筛选和 ESG 整合策略，要注意评价因子的本土化应用，针对股东参与策略，尝试并推动国内制度完善，针对负面筛选策略，建议相对谨慎和有条件的应用。在借鉴海外 ESG 评价是关注中国实际，在环境方面，我国更加关注气候变化风险等环境问题，在社会责任方面，可增加对公益和捐赠、乡村正向、灾害救助等维度的关注，在公司治理方面，可关注信息披露、党建等因素纳入。



**左起：天弘基金朱海洋先生、海富通基金查力楠女士、标普道琼斯指数仪晴鹤女士**



**左起：施罗德于学宇先生、恒安标准养老陈亮先生、南方基金冯飞女士、汇添富基金李宏纲女士**

论坛下午场分“理论探讨”和“实践总结”两个环节，分别由中欧基金管理有限公司养老金业务总监方伊先生和中国社科院社会发展战略研究院室主任、世界社保研究中心秘书长

房连泉教授主持，来自天弘基金、农行养老融中心、富国基金、海富通基金、标普道琼斯指数、施罗德投资、中信证券、国寿养老、恒安标准养老、南方基金和汇添富基金的高管和研究人员分别作了发言。发言人普遍认为，养老基金开展 ESG 投资很有意义，但面临评价标准不统一、数据不充分、信息披露不健全等问题，随着养老基金规模不断扩大和第三支柱养老保险加快推进，应加快推进 ESG 评价体系建设，增强信息披露，营造良好的养老基金 ESG 投资生态系统。

## 《中国养老金发展报告 2021》内容简介



《中国养老金发展报告 2021》以“养老基金与 ESG 投资”为主题，从理论研究、实践探索和国际经验三个维度，解析养老基金投资与资本市场 ESG 策略之间的联系。本报告包括一篇导读、八篇特稿、一篇主报告和 41 篇分报告。

全国社会保障基金理事会陈文辉副理事长为报告撰写“导读”，深刻诠释了“双碳”战略推动我国 ESG 突破发展，带动全面提升企业社会责任。当前，全球正处于绿色低碳转型中，我国政府提出“双碳”目标，彰显负责任大国的担当；未来，随着“双碳”与数字经济的融

---

合发展，还将创造巨量的投资机会。“双碳”将企业的环境责任法律化，形成全国范围内统一和强制执行的标准，有助于构建统一的 ESG 评价体系。ESG 投资理念的推广普及，促使企业承担更多的社会责任，为实现“共同富裕”建立制度保障。

中国人民银行研究局局长王信和副研究员姜晶晶在特稿“国际养老基金 ESG 投资的实践及其存在的问题”中剖析了国际养老基金 ESG 投资的实践及其存在的问题，指出我国养老基金 ESG 投资势在必行。中国银行业协会秘书长刘峰撰写题为“我国银行业发展 ESG 投资与养老金融的现状、挑战与展望”的特稿，梳理和分析我国银行业推进经济社会可持续发展、推进 ESG 投资与养老金融方面的现状、挑战和展望。中国证券投资基金业协会秘书长陈春艳在题为“养老金引领 ESG 可持续性责任投资研究”的特稿中指出了我国养老金开展 ESG 投资的背景及意义，对国内养老金开展 ESG 投资的实践和经验借鉴做了梳理，提出详细的对策性建议。中国保险资产管理业协会执行副会长兼秘书长曹德云撰写的特稿题为“积极发挥保险资金优势 努力推动社会责任投资的实践与发展”，指出了保险资金在推动社会责任投资的实践，并就面临的挑战提出了建议。北京大学汇丰金融研究院执行院长、中国银行业协会首席经济学家巴曙松和星界资本创始管理合伙人兼 ESG 委员会主席方远提供了题为“养老基金与 ESG 投资”的特稿，从理论上阐释了养老基金与 ESG 投资的互动逻辑，分享了对养老基金下一步更大范围参与 ESG 投资的思考。长江养老保险股份有限公司党委副书记、总经理徐勇认为，碳中和将激发全球范围的能源革命和产业结构调整，养老金融机构应将绿色发展作为其核心战略之一，他在“聚焦 ESG 投资 构建与绿色发展相互促进的养老金融”的特稿中呼吁“一起做主动的变革者”，养老金融机构要不断探索绿色投资新路径，增强 ESG 投资能力，并展示长江养老未来绿色发展的规划。银华基金总经理王立新在“资产管理行业的社会责任与 ESG 投资——二十年银华基金再出发”的特稿中，满怀深情地提出要“做长期正确的事，做受人尊敬的一流资产管理公司”，讲述银华基金在 ESG 投资的实践和未来努力的方向。平安证券研究所首席策略分析师和所长助理魏伟、首席前瞻性产业分析师陈骁、策略分析师郝思婧提供了题为“助力‘双碳’目标实现，我国养老金 ESG 投资大有可为”的特稿，重点讨论如何借鉴海外养老金 ESG 投资经验开展本土化实践，在投资策略、评价体系、委外管理等提出了具体的行动建议。

中国社会科学世界社保研究中心主任郑秉文与博士研究生李辰和庞茜合作撰写了主报告，在这篇题为“养老基金 ESG 投资的理论、实践、趋势”的主报告中，全面讲解了 ESG 投资的概念诞生及其内涵、国际趋势与现状、与养老基金的关系、养老基金 ESG 投资的国际经验、中国养老基金实行 ESG 投资的意义、养老基金 ESG 投资在中国的实践、问题及其政策

---

建议。

本年度报告包含 41 篇分报告，分为理论篇、实践篇和国际篇三部分。

“理论篇”由 10 个分报告组成，分别从养老基金与 ESG 投资的必要性、可行性、国际经验以及概念厘清、观点争议、历史演进、未来发展等方面，深入解析。报告指出，养老基金的长期性、避险性、公共性等特性与 ESG 的长期可持续发展理念吻合全球养老基金市场对 ESG 理念极为认可，并积极将 ESG 策略纳入养老基金资产管理。养老基金投资引入 ESG 与中央政府承诺的“双碳”目标吻合，更多机构投资者重视 ESG 投资，有助于建立绿色金融体系，ESG 投资也可促进养老基金长期收益，对抗投资风险。但也要理性看待养老基金引入 ESG 策略，防范“绿色泡沫”。来自天弘基金、农行养老金融中心、富国基金、中欧基金、海富通基金的作者，分别从养老基金参与 ESG 投资的意义、养老基金受托管理践行 ESG 投资的海外经验、养老基金在债券 ESG 投资上的探索、养老基金参与 ESG 投资的未来，以及可能面临的挑战和建议等方面，详尽阐述，充分论证，中国社科院世界社保研究中心研究团队从养老基金参与 ESG 投资的历史演进、理念发展、受托责任辨析以及争论反思和启示等方面，也分别阐释了观点。

“实践篇”由 9 个分报告组成，来自博时基金、中信证券、太平养老、国寿养老、英国安本集团、南方基金、施罗德投资、汇添富基金等机构的作者分别介绍了公司或行业的实践，来自标普道琼斯指数的作者介绍了标普碳效率指数策略在助力机构投资者践行 ESG 投资理念上的经验和实践。总体上看，业界对养老基金引入 ESG 策略都持认可和积极态度，国内探索虽然起步晚，但政策引导加上业界踊跃，未来发展可期。但应看到，目前开展 ESG 投资仍面临挑战，信息披露不充分、内容不规范，缺少公认的评价体系，业绩压力与长期投资之间难免冲突，ESG 投资的超额收益还有待观察，养老基金投资监管政策制约其参与 ESG 投资，等等。推进养老基金 ESG 投资需要顶层设计，规范信息披露，借鉴国际经验，完善政策环境。

“国际篇”包括 22 个分报告，这些分报告可进一步分为两大类。一类关注全球大型养老基金的 ESG 投资策略和实践，包括发达国家养老基金 ESG 投资的概况、美国联邦退休储蓄投资基金、美国加州教师退休养老基金、加拿大养老金计划、加拿大安大略省教师退休金计划、英国大学养老金计划、爱尔兰储备型主权养老基金、澳大利亚未来基金、丹麦 ATP 养老基金、挪威政府全球养老基金、瑞典国家养老基金、瑞士养老基金、日本政府养老投资基金、韩国国民年金基金、新加坡中央公积金等国家不同类型养老基金的 ESG 投资；另一类关注全球重要的资产管理机构在养老基金 ESG 投资方面的做法和经验，包括美国富达投资、荷兰 Aegon 资产管理、瑞典 Alecta、丹麦 PFA、德国安联集团、法国安盛投资、瑞士瑞银等在全球养老基金资产管理中发挥重要作用的大型资产管理机构。

《中国养老金发展报告 2021》是由中国社科院世界社保研究中心编写的第 11 部养老金发展报告。从 2011 年开始，中心连续 11 年出版《中国养老金发展报告》，并于每年 12 月举行发布式及社会保障论坛。11 年来，业界学者和领导广泛参与《中国养老金发展报告》的写作和发布式，给予了极大支持，表示衷心感谢！

这 11 部报告的选题情况如下：

- 《中国养老金发展报告 2011——欧债危机与老龄化成本》
- 《中国养老金发展报告 2012——地区失衡与收不抵支》
- 《中国养老金发展报告 2013——社保经办服务体系改革》
- 《中国养老金发展报告 2014——向名义账户制转型》
- 《中国养老金发展报告 2015——第三支柱商业养老保险顶层设计》
- 《中国养老金发展报告 2016——第二支柱年金制度全面深化改革》
- 《中国养老金发展报告 2017——长期护理保险试点探索与制度选择》
- 《中国养老金发展报告 2018——主权养老基金的功能与发展》
- 《中国养老金发展报告 2019——非缴费型养老金的中国道路与国际实践》
- 《中国养老金发展报告 2020——养老基金与资本市场》
- 《中国养老金发展报告 2021——养老基金与 ESG 投资》

发布会得到了众多媒体的大力支持，下面是部分媒体对此次会议  
的报道链接：

1、中国社会科学院社会保障论坛暨《中国养老金发展报告 2021》发布式专题图文直播

直播链接：     
[WWW.CS.COM.CN](http://www.cs.com.cn) 

2、《中国养老金发展报告 2021》发布仪式在京举行

直播链接： 直新闻APP  
深圳卫视全

---

3、养老金已成为可持续投资重要参与者 业内专家建议加强数据、评价标准、信息披露  
机制建设

直播链接:



4、《中国养老金发展报告 2021》发布，聚焦养老金 ESG 投资

直播链接:



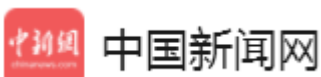
5、养老金如何实现可持续发展？业内：ESG 投资助力要做好这些准备

直播链接:



6、如何促进养老金可持续？专家：加快布局 ESG 投资

直播链接:



7、聚焦养老基金的 ESG 投资新“赛道”——《中国养老金发展报告 2021》发布

直播链接:



8、中国社会科学院世界社保研究中心发布《中国养老金发展报告 2021》

直播链接:



9、《中国养老金发展报告 2021》发布：绿色金融为养老金投资多样化提供丰富工具

直播链接:



10、《中国养老金发展报告 2021》：数据缺乏、评价标准不统一等是制约养老金 ESG 投资的外部环境

直播链接:



11、郑秉文：投资对于提高基本养老保险基金的财务可持续性非常重要

直播链接:



12、曹德云：养老金行业 ESG 投资框架建设有待进一步推进

---

直播链接: 

13、《中国养老金发展报告 2021》在京发布

直播链接: 

14、社科院社会保障论坛暨《中国养老金发展报告 2021》发布会在京举行

直播链接: 

15、养老基金已成为全球可持续投资的重要参与者

直播链接: 

16、银保监会袁序成: 适度提高 ESG 投资监管容忍度

直播链接: 

17、“聪明的资金”为什么都如此看重 ESG

直播链接: 

18、《中国养老金发展报告 2021》发布: 三类养老保险基金达 13 万亿元 ESG 投资或成新赛道

直播链接: 



---

## 声明：

中国社会科学院世界社保研究中心(简称“世界社保研究中心”),英文为 The Centre for International Social Security Studies at Chinese Academy of Social Sciences, 英文缩写为 CISS CASS, 成立于 2010 年 5 月, 是中国社会科学院设立的一个院级非实体性学术研究机构, 旨在为中国社会保障的制度建设、政策制定、理论研究提供智力支持, 努力成为社会保障专业领域国内一流和国际知名的政策型和研究型智库。

中国社会科学院社会保障实验室(简称“社会保障实验室”)英文为 The Social Security Laboratory at Chinese Academy of Social Sciences, 英文缩写为 SSL CASS, 成立于 2012 年 5 月, 是我院第一所院本级实验室。“社会保障实验室”依托我院现有社会保障研究资源和人才队伍, 日常业务运作由“世界社保研究中心”管理, 首席专家由“世界社保研究中心”主任郑秉文担任。

“社会保障实验室”于 2013 年 2 月开始发布《快讯》和《工作论文》。《快讯》产品版权为“社会保障实验室”所有, 未经“社会保障实验室”许可, 任何机构或个人不得以任何形式翻版、复制、上网和刊登, 如需使用, 须提前联系“社会保障实验室”并征得该实验室同意, 否则, “社会保障实验室”保留法律追责权利; 《工作论文》版权为作者所有, 未经作者许可, 任何机构或个人不得以抄袭、复制、上网和刊登, 如需引用作者观点, 可注明出处。否则, 作者保留法律追责权利。

如需订阅或退订《快讯》《工作论文》, 请发送电子邮件至: [cisscass@cass.org.cn](mailto:cisscass@cass.org.cn)。

**地址：**北京东城区张自忠路 3 号院东院北楼

**电话：**(010) 84083506      **传真：**(010) 84083506

**网址：**[www.cisscass.org](http://www.cisscass.org)      **Email:** [cisscass@cass.org.cn](mailto:cisscass@cass.org.cn)

**联系人：**董玉齐